

(SJIF) Impact Factor-7.675

ISSN-2278-9308

B.Aadhar

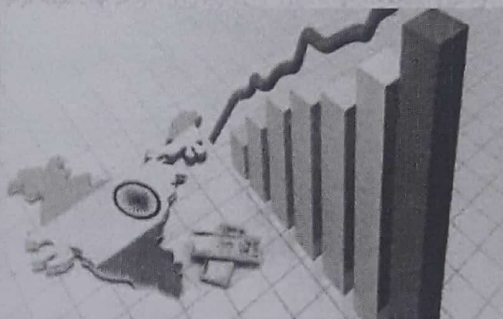
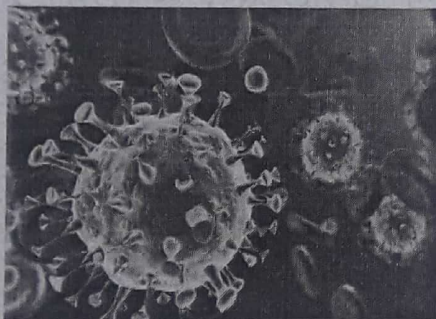
Peer-Reviewed & Refreed Indexed

Multidisciplinary International Research Journal

March -2021

ISSUE No- CCLXXVII (277) -D

Impact of COVID-19 on Indin Economy



Chief Editor

Prof. Virag S. Gawande
Director
A. S.R.& D. T. Institute Amravati

Executive Editor

Dr. A. N. Gharde
Principal
Arts, Commerce & Science
College, Maregaon

Editor

Dr. Santosh Gaikwad
Dept. Of Commerce
Arts, Commerce & Science
College, Maregaon

The Journal is indexed in:

Scientific Journal Impact Factor (SJIF)

Cosmos Impact Factor (CIF)

International Impact Factor Services (IIFS)

Aadhar International Publication

For Details Visit To : www.aadharsocial.com



22	कोव्हीड-१९ आणि पर्यटन व्यवसाय	प्रा.डॉ.गिरे संजय भाउराव	89
23	कोरोना काळातील स्थिती व त्याचा भारतीय कृषीवर झालेला परिणाम	डॉ. शंकर मारोती सावंत	93
24	'भारतीय अर्थव्यवस्थेवरील कोविड १९ साधीचे ऐतिहासिक परिणाम'	डॉ. रामेश्वर विक्रम सपकाळ	99
25	भारतीय अर्थव्यवस्थेवर कोविड-१९ चा परिणाम	डॉ. संजय उध्दवराव देशमुख	102
26	कोरोनाच्या साथी दरम्यान घ्यावयाचा आहार	प्रा. डॉ. मिनाक्षी कांबळे	105
27	कोरोना संकट का भारतीय शिक्षा पर प्रभाव	प्रा. डॉ. माधुरी किशनराव तानुरकर	108
28	कोविड - १९ चे शेती क्षेत्र व ग्रामीण विकासावर झालेले परिणाम	डॉ.बालासाहेब शिवाजी पवार	112
29	कोविड-१९ चा कृषी व कृषीशी संलग्नीत क्षेत्रावर झालेला परिणाम	प्रा. डॉ. के. जी. राजपूत	115
30	कोरोना संकट आणि भारताची स्थिती	प्रा.सुरेश जे.भालेराव	118
31	भारतातील अर्थव्यवस्थेमध्ये कोविड-१९ चा रोजगार क्षेत्रावर झालेला परिणाम व आव्हाने	डॉ. विकास प्रल्हादराव सावंत	121
32	सामाजिक जिवनावर कोविड-१९ चा झालेला परिणाम	प्रा. डॉ. गजानन लिंबाराव सोडनर	126
33	कोरोनामुळे भारतीय अर्थव्यवस्थेच्या सर्व क्षेत्रावर झालेला परिणाम	प्रा. डॉ. रूपेश एम. कुन्हेकर	130
34	भारताच्या अर्थव्यवस्थेवर कोविड १९ चा परिणाम	प्रा.कविता आर.किर्दक	135
35	जागतिक स्तरावर निर्माण झालेल्या मंदीची कारणमिमांसा	प्रा. पुरुषोत्तम मधुकर कुटे	135
36	कृषी क्षेत्रावर कोरोनाचा परिणाम: एक समीक्षा	प्रा. डॉ. जयंत एम. बनसोड	140
37	भूराजकीय व भौगोलिक घटकांचे जामनेर तालुक्याच्या विकासातील योगदान	प्रा. राहुल धर्माजी नवघरे / डॉ. राजेंद्रबी. भालेराव	146
38	भारतीय कृषी क्षेत्रात कोविड १९ या महामारीमुळे निर्माण झालेल्या समस्या.	प्रा. उषा कारभारी आहिरे	150
39	Impact of Goods and Service Tax on Automobile Industry in India	Dr. Avinash C. Dhotre	152
40	Impact of COVID-19 Pandemic on Indian Economy	Dr. D. J. Kande	156
41	The Impact Of Corona On The Indian Economy	Sunil N. Ishwar	162

जागतिक स्तरावर निर्माण झालेल्या मंदीची कारणमिमांसा
प्रा. पुरुषोत्तम मधुकर कुटे
सहायक प्राध्यापक, वाणिज्य विभाग कला, विज्ञान व वाणिज्य महाविद्यालय,
चिखलदरा, जि. अमरावती.

❖ प्रस्तावना :

कोणत्याही देशाची आर्थिक स्थिती ही नेहमी स्थिर राहिलच असे नाही. आर्थिक स्थितीला देखील परिवर्तनशीलतेचे तत्व लागू आहे. अनेक देशांच्या अर्थव्यवस्थेत सातत्याने काहीनाकाही बदल हे घडून येत असतात. ज्यामध्ये लोकसंख्या, उत्पन्न, रोजगारपातळी, विनिमय दर, बचत व गुंतवणूक, किंमतपातळी, उपभोग, लोकांच्या आवडी-निवडी इ. घटकात नेहमी बदल होत असतात. या बरोबरच नैसर्गिक आपदा जसे महामारी, भूकंप, महापूर आणि मानविय आपत्ती जसे युद्धजन्य परिस्थिती, तीव्र व्यापार स्पर्धा, साठेबाजी इत्यादी घटना व बदल घडत असतात. हे बदल जेव्हा मोठ्या प्रमाणात घडून येतात तेव्हा देशाच्या अर्थव्यवस्थेत अस्थिरता निर्माण होवून अर्थव्यवस्थेला मोठे धक्के बसतात. त्यामुळे वस्तूच्या मागणी पुरवठ्यात मोठ्या प्रमाणात असंतुलन निर्माण होवून अर्थव्यवस्थेवर मंदीचे संकट निर्माण होते. देशाच्या आर्थिक विकासाला ब्रेक लागतो. बेरोजगारी मोठ्या प्रमाणात वाढते. अर्थव्यवस्थेत सगळीकडे नैराश्याचे वातावरण निर्माण होते. त्यामुळे देशाच्या सकल राष्ट्रीय उत्पन्नात (जी.डी.पी.) घट होण्यास सुरुवात होते. ही घट जर सतत तीन तीमाही पर्यंत किंवा त्यापेक्षा जास्त कालावधी पर्यंत होत असेल तर यास्थितीला मंदी असे म्हणतात.

"जेव्हा आंतरराष्ट्रीय स्तरावर सर्व वस्तू व सेवांच्या उत्पादनात निरंतर घट होत जाते आणि सकल राष्ट्रीय उत्पन्नात सलग तीन महीने पर्यंत घट झाल्यामुळे जी स्थिती निर्माण होते त्या स्थितीला जागतिक (विश्व) आर्थिक मंदी असे म्हणतात"

सकल राष्ट्रीय उत्पन्नात सतत घट झाल्यामुळे अनेक देशांचा आर्थिक विकासाचा एजेंडा थांबतो. देशाच्या उत्पादन क्षमतेत व रोजगारात मोठ्या प्रमाणात घट होवून लोकांची कयषक्ती कमी होते. त्याचा लोकांच्या उपभोगावर व वस्तूच्या मागणीवर प्रतिकूल परिणाम होवून देशातील उद्योगांचे अस्तित्व धोक्यात येते. त्यामुळे आंतरराष्ट्रीय व्यापारात घट होवून त्याचा इतर देशांच्या अर्थव्यवस्थांना देखील तडाखा बसून आंतरराष्ट्रीय स्तरावर मंदीची स्थिती निर्माण होण्यास हातभार लागतो.

■ मंदीच्या स्थितीचा पूर्व इतिहास :

आर्थिक मंदी तसेच महामंदीचा सामना अनेक देशांनी व जगाने वेळोवेळी केलेला आहे. यात प्रामुख्याने ऑगस्ट, 1929 ते मार्च 1933 अशी दीर्घकाळ सुमारे 43 महिने चाललेल्या मंदीचा उल्लेख नेहमी केला जातो. तीची तीव्रता व व्याप्ती सर्वाधिक होती. म्हणून 1929 च्या मंदीचा जागतिक महामंदी असा उल्लेख केला जातो. या मंदीचा इतर देशांच्या अर्थव्यवस्थांवर देखील प्रतिकूल परिणाम झाला होता. यामुळे जवळपास 1 करोड 30 लाख लोक बेरोजगार झाले होते. औद्योगिक उत्पादनात 45 टक्के तर गृहनिर्माण व्यवसायात 80 टक्के घट झाली होती. या कालावधीत 5 हजार पेक्षा अधिक बँक बंद झाल्या होत्या.

त्यानंतर अलीकडेच 2008 मध्ये अमेरिकेतील गृहकर्ज प्रकरणातून उदभवलेल्या मंदीचा उल्लेख केला जातो. सन 2006 मध्ये अमेरिकेत प्रचंड तेजीत असलेल्या गृहकर्ज बाजाराचा फुगलेला फुगा फुटला व प्रचंड अर्थसंकटाला सामोरे जावे लागले. ही मंदी संपूर्ण जगव्यापी नव्हती. कारण त्याला रशिया, चीन व भारतासारख्या काही देशांचा अपवाद होता.



मंदीच्या दिषेने मार्गक्रमण करीत आहे. यामुळे आंतरराष्ट्रीय व्यापारात भितीचे वातावरण निर्माण होवून जागतिक व्यापारात कमालीची घट झाली आहे. याचा फटका अनेक लहान-मोठ्या देशांच्या अर्थव्यस्थेला बसल्यामुळे जागतिक स्तरावर महामंदीची षक्यता निर्माण झाली आहे.

❖ संदर्भ :

1. vishwakosh.marathi.gov.in
2. mehtvta.com
3. www.wikipedia.org
4. अर्थसंवाद, 2020 एप्रिल-मे-जून, खंड-44 / अंक-1
5. The Economics Times (Hindi) E-Paper 2 August 2019
6. आर्थिक समिक्षा 2019-20, खण्ड-2
7. लोकमत वृत्तपत्र दि. 14 ऑगस्ट, 2019
8. m.marathi.thewire.in
9. mahanmk.com चालू घडामोडी, 01 मार्च 2020 ते 31 मार्च, 2020